

阿里云发布 Qwen2.5 大模型，性能剑指 Llama 405B
——计算机行业周报（2024.09.18-2024.09.20）

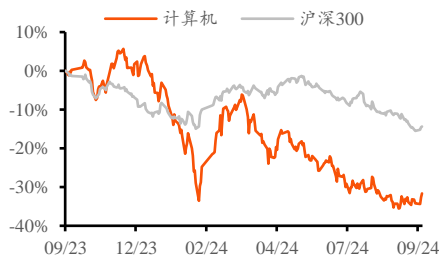
增持(维持)

行业： 计算机
日期： 2024年09月25日

分析师： 李行杰
E-mail： lixingjie@yongxingsec.com
SAC 编号： S1760524010003

分析师： 夏明达
E-mail： xiamingda@yongxingsec.com
SAC 编号： S1760523080004

近一年行业与沪深 300 比较



资料来源：Wind，甬兴证券研究所

相关报告：

《腾讯发布新一代大模型“混元 Turbo”，关注 AI 技术进程》

——2024 年 09 月 11 日

《中石油发布昆仑大模型成果，AI 商业化应用或将提速》

——2024 年 09 月 06 日

《萝卜快跑订单累计超 700 万单，看好自动驾驶景气提升》

——2024 年 08 月 26 日

■ 本周核心观点及要闻回顾

AI 算力：华为云 CEO 张平安预计今年年底 AI 算力需求超过通用算力需求，关注 AI 算力产业链投资机会。

据华为云微信公众号，华为常务董事、华为云 CEO 张平安在华为全联接大会上表示，如今客户对 AI 算力的需求正在高速增长，到 2024 年年底，预计对 AI 算力的需求可能超过对通用算力的需求。张平安表示，以 AI 算力最优，构建弹性、高效的多元算力基础设施是 AI 发展的关键，也就是说构建 AI 原生的云基础设施是至为关键的。面向智能时代，模型参数已由百亿走向千亿、万亿，为满足 AI 算力爆炸性增长，满足高可靠、高效能的要求，张平安宣布云基础设施架构 CloudMatrix 正式发布。

AI 大模型及应用：阿里通义千问开源 Qwen2.5 大模型，关注 AI 商业化应用。

IT 之家 9 月 19 日消息，在 2024 云栖大会上，阿里云发布通义千问新一代开源模型 Qwen2.5，其中，旗舰模型 Qwen2.5-72B 号称性能超越 Llama 405B。Qwen2.5 涵盖多个尺寸的大语言模型、多模态模型、数学模型和代码模型，每个尺寸都有基础版本、指令跟随版本、量化版本，总计上架 100 多个模型。除了 3B 和 72B 的版本外，通义千问所有的开源模型都采用了 Apache 2.0 许可证。用户可以在相应的 Hugging Face 仓库中找到许可证文件。除此之外，通义千问还通过 Model Studio 提供了旗舰语言模型 Qwen-Plus 和 Qwen-Turbo 的 API，还开源了相比上个月发布的版本有性能提升的 Qwen2-VL-72B。阿里云官方透露，截至 2024 年 9 月中旬，通义千问开源模型累计下载量已突破 4000 万，成为仅次于 Llama 的世界级模型群。

自动驾驶/虚拟座舱：小米汽车智能驾驶冲刺“端到端”智驾交付，自动驾驶产业链有望受益。

IT 之家 9 月 20 日消息，小米汽车智能驾驶团队近期已经完成新一轮组织架构调整。原有“感知”和“规控”两个二级部门，重组合并为“端到端算法与功能部”，负责量产方案开发。知情人士透露称，小米汽车的目标是，年内交付端到端智驾。

■ 市场行情回顾

本周，A 股申万计算机指数上涨 4%，板块整体跑赢沪深 300 指数达 2.67pct，跑赢创业板综指数达 3.6pct。在申万 31 个一级子行业中，计算机板块周涨跌幅排名为第 4 位。计算机二级行业涨跌幅分别为：软件开发(4.37%)、计算机设备(2.71%)、IT 服务 II(4.72%)。海外市场指数整体走势较强，涨跌幅由高到低分别为：恒生资讯科技业(3.7%)、Wind 美国中资股软件与服务(3.06%)、道琼斯美国科技(1.71%)、台湾信息服务(1.5%)、纳斯达克(1.49%)。

■ 投资建议

本周我们重点看好受益算力需求增长的 AI 算力板块、受益阿里云大模型发布的 AI 大模型及应用板块以及受益小米汽车智能驾驶冲刺“端到端”智驾交付的自动驾驶/虚拟座舱板块。

AI 算力：建议关注海光信息、中科曙光、恒为科技、润泽科技等；

AI 大模型及应用：建议关注万兴科技、金山办公、萤石网络等；

自动驾驶/虚拟座舱：建议关注中科创达、德赛西威等。

■ 风险提示

产业发展不及预期，政策推进力度不及预期，国产替代不及预期。

正文目录

1. 本周核心观点及投资建议	3
2. 本周市场回顾（20240918-20240920）:	5
2.1. 板块表现	5
2.2. 个股表现	6
3. 行业新闻	7
4. 公司动态	9
5. 本周重点公司公告（20240918-20240920）	11
6. 风险提示	11

图目录

图 1: 本周 A 股申万一级行业涨跌幅情况	5
图 2: 本周申万计算机二级行业一周涨跌幅情况	5
图 3: 本周 A 股申万计算机三级行业涨跌幅情况	6
图 4: 海外指数涨跌幅情况	6

表目录

表 1: 本周计算机板块（申万）本周个股涨跌幅前后 10 名	7
表 2: 本周重点公司公告	11

1. 本周核心观点及投资建议

核心观点：

AI 算力：华为云 CEO 张平安预计今年年底 AI 算力需求超过通用算力需求，关注 AI 算力产业链投资机会。

据华为云微信公众号，华为常务董事、华为云 CEO 张平安在华为全联接大会上表示，如今客户对 AI 算力的需求正在高速增长，到 2024 年年底，预计对 AI 算力的需求可能超过对通用算力的需求。张平安表示，以 AI 算力最优，构建弹性、高效的多元算力基础设施是 AI 发展的关键，也就是说构建 AI 原生的云基础设施是至为关键的。面向智能时代，模型参数已由百亿走向千亿、万亿，为满足 AI 算力爆炸性增长，满足高可靠、高效能的要求，张平安宣布云基础设施架构 CloudMatrix 正式发布。

AI 大模型及应用：阿里通义千问开源 Qwen2.5 大模型，关注 AI 商业化应用。

IT 之家 9 月 19 日消息，在 2024 云栖大会上，阿里云发布通义千问新一代开源模型 Qwen2.5，其中，旗舰模型 Qwen2.5-72B 号称性能超越 Llama 405B。Qwen2.5 涵盖多个尺寸的大语言模型、多模态模型、数学模型和代码模型，每个尺寸都有基础版本、指令跟随版本、量化版本，总计上架 100 多个模型。除了 3B 和 72B 的版本外，通义千问所有的开源模型都采用了 Apache 2.0 许可证。用户可以在相应的 Hugging Face 仓库中找到许可证文件。除此之外，通义千问还通过 Model Studio 提供了旗舰语言模型 Qwen-Plus 和 Qwen-Turbo 的 API，还开源了相比上个月发布的版本有性能提升的 Qwen2-VL-72B。阿里云官方透露，截至 2024 年 9 月中旬，通义千问开源模型累计下载量已突破 4000 万，成为仅次于 Llama 的世界级模型群。

自动驾驶/虚拟座舱：小米汽车智能驾驶冲刺“端到端”智驾交付，自动驾驶产业链有望受益。

IT 之家 9 月 20 日消息，小米汽车智能驾驶团队近期已经完成新一轮组织架构调整。原有“感知”和“规控”两个二级部门，重组合并为“端到端算法与功能部”，负责量产方案开发。知情人士透露称，小米汽车的目标是，年内交付端到端智驾。

投资建议：

本周我们重点看好受益算力需求增长的 AI 算力板块、受益阿里云大模型发布的 AI 大模型及应用板块以及受益小米汽车智能驾驶冲刺“端到端”智驾交付的自动驾驶/虚拟座舱板块。

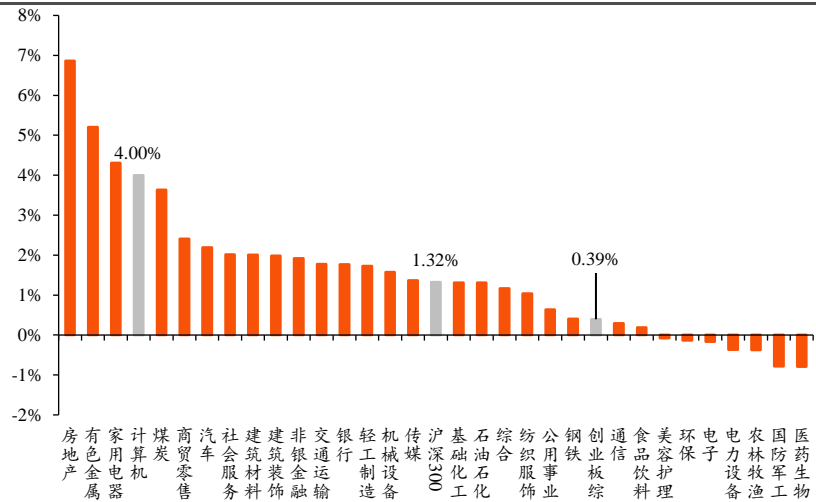
AI 算力：建议关注海光信息、中科曙光、恒为科技、润泽科技等；
AI 大模型及应用：建议关注万兴科技、金山办公、萤石网络等；
自动驾驶/虚拟座舱：建议关注中科创达、德赛西威等。

2. 本周市场回顾 (20240918-20240920):

2.1. 板块表现

本周，A 股申万计算机指数上涨 4%，板块整体跑赢沪深 300 指数达 2.67pct，跑赢创业板综指数达 3.6pct。在申万 31 个一级子行业中，计算机板块周涨跌幅排名为第 4 位。

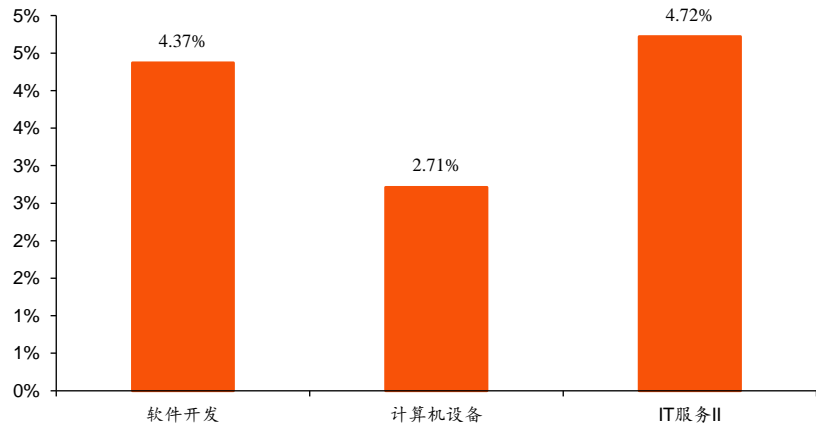
图1:本周 A 股申万一级行业涨跌幅情况



资料来源: Wind, 甬兴证券研究所

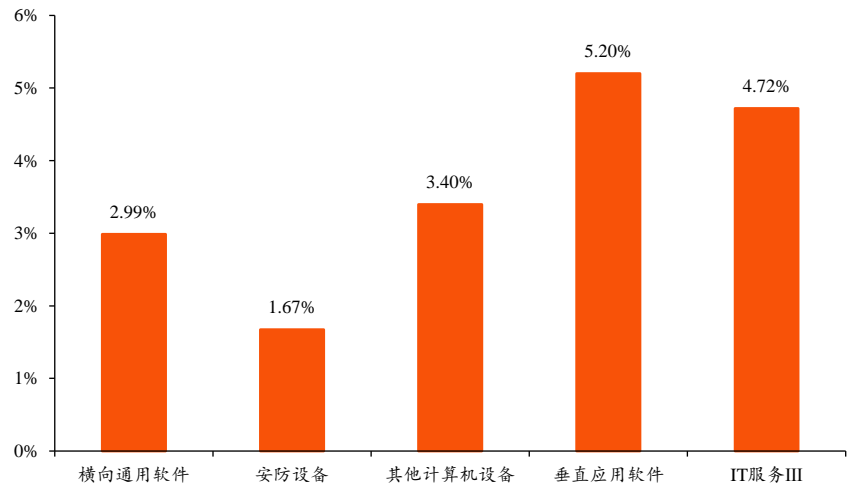
本周，申万计算机二级行业涨跌幅分别为：软件开发(4.37%)、计算机设备(2.71%)、IT 服务 II(4.72%)。

图2:本周申万计算机二级行业一周涨跌幅情况



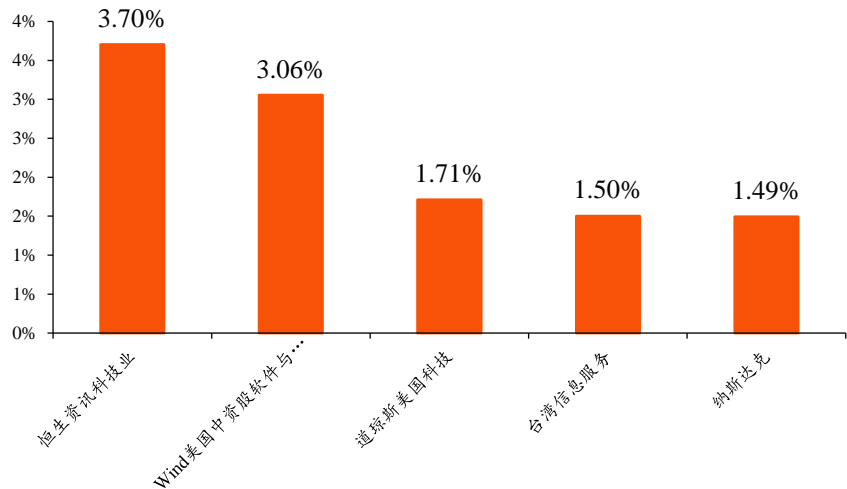
资料来源: Wind, 甬兴证券研究所

本周，申万计算机三级行业涨跌幅分别为：垂直应用软件(5.2%)、IT 服务 III(4.72%)、其他计算机设备(3.4%)、横向通用软件(2.99%)、安防设备(1.67%)。

图3:本周 A 股申万计算机三级行业涨跌幅情况


资料来源: Wind, 甬兴证券研究所

海外市场指数整体走势较强。本周,海外指数涨跌幅由高到低分别为:恒生资讯科技业(3.7%)、Wind 美国中资股软件与服务(3.06%)、道琼斯美国科技(1.71%)、台湾信息服务(1.5%)、纳斯达克(1.49%)。

图4:海外指数涨跌幅情况


资料来源: Wind, 甬兴证券研究所

2.2. 个股表现

个股方面,本周涨跌幅领跑前十位分别为:银之杰(+42.15%)、国网网安(+33.21%)、常山北明(+29.52%)、任子行(+25.82%)、诚迈科技(+23.06%)、古鳌科技(+20.37%)、汇金科技(+20.22%)、卓朗科技(+18.54%)、法本信息(+18.14%)、飞利信(+16.14%)。

个股涨跌幅后十位分别为:银江技术(-9.23%)、立方数科(-8.99%)、

天利科技 (-6.07%)、ST 迪威迅 (-6.02%)、汉鑫科技 (-5.78%)、淳中科技 (-5.76%)、普联软件 (-5.67%)、中威电子 (-4.72%)、安博通 (-3.94%)、博睿数据 (-3.3%)。

表1:本周计算机板块(申万)本周个股涨跌幅前后 10 名

周涨幅前 10 名			周跌幅前 10 名		
证券代码	股票简称	周涨幅(%)	证券代码	股票简称	周跌幅(%)
300085.SZ	银之杰	42.15%	300020.SZ	银江技术	-9.23%
000004.SZ	国华网安	33.21%	300344.SZ	立方数科	-8.99%
000158.SZ	常山北明	29.52%	300399.SZ	天利科技	-6.07%
300311.SZ	任子行	25.82%	300167.SZ	ST 迪威迅	-6.02%
300598.SZ	诚迈科技	23.06%	837092.BJ	汉鑫科技	-5.78%
300551.SZ	古鳌科技	20.37%	603516.SH	淳中科技	-5.76%
300561.SZ	汇金科技	20.22%	300996.SZ	普联软件	-5.67%
600225.SH	卓朗科技	18.54%	300270.SZ	中威电子	-4.72%
300925.SZ	法本信息	18.14%	688168.SH	安博通	-3.94%
300287.SZ	飞利信	16.14%	688229.SH	博睿数据	-3.30%

资料来源: Wind, 甬兴证券研究所

3. 行业新闻

1、2024 中国(成都)国际低空经济合作伙伴大会暨 2024 成都国际低空装备及服务博览会开幕

据新华网, 9 月 19 日, 2024 中国(成都)国际低空经济合作伙伴大会暨 2024 成都国际低空装备及服务博览会在成都开幕。大会以“蓉耀苍穹 智联未来”为主题, 邀请国内通用航空、无人机、电动航空数智技术、空管行业企业代表及业内专家, 低空经济新技术企业代表, 投融资机构、高等院校等行业代表, 围绕成都低空经济产业融合发展和产业建设的新机遇与新挑战, 以及数字背景下低空经济的基础理论、实践经验、应用前景等内容进行深入交流。

2.北京市丰台区: 将对无人机、eVTOL、飞行汽车整机及关键部件研制等方面给予政策支持

IT 之家 9 月 19 日消息, 北京市丰台区发布《关于促进丰台区低空经济产业高质量发展的指导意见(2024—2026 年)》, 明确 4 个方向 12 项重点任务。丰台区委常委、副区长、中关村丰台园工委书记崔旭龙表示, 将对无人机、eVTOL (电动垂直起降飞行器)、飞行汽车整机及关键部件研制, 数字化低空飞行及监管服务技术研发, 低空经济领域科技创新平台、公共服务平台建设, 低空经济领域各类标准制定, 产业链、创新链织补, 低空经济特色园区建设等方面给予政策支持。”此外, 在首届低空经济创新引领大会上, 低空空域智能管控及安全保障技术重点实验室正式揭牌成立。据丰台区科信局局长、中关村科技园丰台园管委会副书记魏欣亚表示, 低空智能管控及安全保障是低空经济运行的关键, 实验室瞄准低空“高频次、异构、多主体、融合空域”等运行总体需求, 培育飞行器智能化控制、低空通信导航、

低空感知探测、低空空域数字化、数字低空规划及管理运营、数字基础设施建设六大技术方向。实验室成立后，将有多家企业联合高校开展技术攻关，建设应用场景构建管控系统平台。

3、阿里 CEO 吴泳铭：AI 算力需求渗透率超 50%，最大的想象力不在手机屏幕

IT 之家 9 月 19 日消息，2024 云栖大会开幕式上，阿里巴巴集团董事兼 CEO、阿里云智能集团董事长兼 CEO 吴泳铭表示，“在新增的算力市场和算力需求中，超过 50% 以上的需求现在都由 AI 驱动产生，AI 算力的需求渗透已经超过 50%，已经占据主导地位，未来这一趋势还会持续地扩大。”“AI 计算正在加速演进，成为整个计算体系的主导，无论是端侧的计算还是云端的计算，这都是一个非常明显的趋势，生成式 AI 对数字世界和物理世界的重构，将带来计算架构的根本性变化。”吴泳铭表示，“过去几十年 CPU 主导的计算体系，正在加速向 GPU 为主导的 AI 计算体系牵引，未来几乎所有的软硬件都会具备推理能力，他们的计算内核将会变成 GPU AI 算力为主，CPU 算力为辅助的计算模式。”

4、华为云 CEO 张平安：预计今年年底 AI 算力需求超过通用算力需求
据华为云微信公众号，华为常务董事、华为云 CEO 张平安在华为全联接大会上表示，如今客户对 AI 算力的需求正在高速增长，到 2024 年年底，预计对 AI 算力的需求可能超过对通用算力的需求。张平安表示，以 AI 算力最优，构建弹性、高效的多元算力基础设施是 AI 发展的关键，也就是说构建 AI 原生的云基础设施是至为关键的。面向智能时代，模型参数已由百亿走向千亿、万亿，为满足 AI 算力爆炸性增长，满足高可靠、高效能的要求，张平安宣布云基础设施架构 CloudMatrix 正式发布。

5.全球首个多模态地理科学大模型“坤元”发布，中国科学院打造

IT 之家 9 月 19 日消息，中国科学院地理科学与资源研究所、中国科学院青藏高原研究所、中国科学院自动化研究所等单位 9 月 19 日正式发布全球首个多模态地理科学大模型“坤元”（Sigma Geography）。该大模型是专注于地理科学的专业语言大模型，具备处理地理科学相关问题的专业能力。研发团队完成了地理学全谱系高质量语料库构建、地理科学语言大模型构建、地理科学研究智导平台研发等工作，让“坤元”具备“懂地理”“精配图”“知人心”“智生图”等特点，实现了地理专业问题解答、地理学文献智能分析、地理数据资源查询、地理数据挖掘分析、专题地图绘制等功能。

6、阿里通义千问开源 Qwen2.5 大模型，号称性能超越 Llama

IT 之家 9 月 19 日消息，在 2024 云栖大会上，阿里云 CTO 周靖人

发布通义千问新一代开源模型 Qwen2.5，其中，旗舰模型 Qwen2.5-72B 号称性能超越 Llama 405B。Qwen2.5 涵盖多个尺寸的大语言模型、多模态模型、数学模型和代码模型，每个尺寸都有基础版本、指令跟随版本、量化版本，总计上架 100 多个模型。除了 3B 和 72B 的版本外，通义千问所有的开源模型都采用了 Apache 2.0 许可证。用户可以在相应的 Hugging Face 仓库中找到许可证文件。除此之外，通义千问还通过 Model Studio 提供了旗舰语言模型 Qwen-Plus 和 Qwen-Turbo 的 API，还开源了相比上个月发布的版本有性能提升的 Qwen2-VL-72B。

阿里云官方透露，截至 2024 年 9 月中旬，通义千问开源模型累计下载量已突破 4000 万，成为仅次于 Llama 的世界级模型群。IT 之家从 2024 云栖大会获悉，阿里云宣布通义千问推荐模型全线降价，最高降幅可达 85%。

7、华为徐直军：将持续演进自动驾驶解决方案，逐步实现高速路上车可休息、长途安心睡

IT 之家 9 月 19 日消息，华为全连接大会 2024 上，华为副董事长、轮值董事长徐直军发表主题演讲，谈到了华为在自动驾驶方面的目标和进展。徐直军表示，汽车自动驾驶解决方案也是华为最开始投资 AI 的重要领域，因为自动驾驶的目标是无人驾驶，是 AI 的应用最为挑战的场景之一。目前中国消费者对汽车智能驾驶已经非常熟悉，购买新车时配智能驾驶高阶版本的比例非常高，汽车的智能驾驶能力也已经成为中国消费者购买新车时重点考虑的因素。徐直军谈到未来规划时表示，下一步将基于融合感知持续演进自动驾驶解决方案。

8、小米汽车智能驾驶团队被曝重整，冲刺“端到端”智驾交付

IT 之家 9 月 20 日消息，36 氪报道称，小米汽车智能驾驶团队近期已经完成新一轮组织架构调整。原有“感知”和“规控”两个二级部门，重组合并为“端到端算法与功能部”，负责量产方案开发。知情人士透露称，小米汽车的目标是，年内交付端到端智驾。在去年 12 月的技术发布会上，雷军表示：小米汽车虽然在智驾方面的起步比较晚，但是小米的目标还是要在 2024 年做到行业第一阵营。相关投资已经从 33 亿追加到 47 亿元，调用了小米成立于 2016 年的 AI 实验室。硬件方面，小米汽车搭载了 2 颗 NVIDIA Orin 芯片，可实现 508TOPS 算力，还拥有 1 颗激光雷达、11 颗高清摄像头、3 颗毫米波雷达、12 颗超声波雷达加持。小米汽车表示，SU7 拥有 AI 全面赋能，全面自研底层算法，对 AD 三件套（BEV、Transformer、OCC 占用网络）全面自研，并且全面融入大模型。

4. 公司动态

【海量数据】公司与华为合作打造海量数据库

公司9月18日表示，公司依托“鲲鹏”大生态、打造“Vastabase”小生态，公司自主研发的海量数据库 Vastbase 已完成与鲲鹏服务器、欧拉操作系统、华为云等硬件及云平台的适配工作。

5. 本周重点公司公告（20240918-20240920）

表2:本周重点公司公告

日期	公司	公告类型	要闻
2024/9/19	新北洋	中标公告	公司控股子公司荣鑫科技中标中国邮政集团有限公司国芯智能柜台采购项目：国芯智能柜台（大堂式）。
2024/9/20	广电运通	中标公告	公司近日中标中国邮政集团有限公司国芯智能柜台采购项目：国芯智能柜台（穿高柜式）和国芯智能柜台（大堂式）。
2024/9/20	国投智能	投资公告	根据公司业务发展需要，拟出资 20,000 万元对全资子公司厦门市美亚柏科信息安全研究所有限公司进行增资。增资完成后，美亚信息安全研究所注册资本由 20,000 万元增加至 40,000 万元。
2024/9/21	赛意信息	股份回购公告	公司首次通过股份回购专用证券账户以集中竞价交易方式回购公司股份 730,000 股，占目前公司总股本的 0.1780%，成交总金额为 9,628,341 元

资料来源：ifind，甬兴证券研究所

6. 风险提示

1) 产业发展不及预期

未来若市场发展不及预期，则存在部分公司的经营受到较大影响的风险。

2) 政策推进力度不及预期

未来若政策出台不及预期，则存在产业链相关公司业绩发生较大波动的风险。

3) 国产替代不及预期

未来若国产替代不及预期，则存在国内企业的业绩面临承压的风险。

分析师声明

本报告署名分析师具有中国证券业协会授予的证券投资咨询执业资格并注册为证券分析师，以勤勉尽责的职业态度，专业审慎的研究方法，独立、客观地出具本报告，保证报告采用的信息均来自合规渠道，并对本报告的内容和观点负责。负责准备以及撰写本报告的所有研究人员在此保证，本报告所发表的任何观点均清晰、准确、如实地反映了研究人员的观点和结论，并不受任何第三方的授意或影响。此外，所有研究人员薪酬的任何部分不曾、不与、也将不会与本报告中的具体推荐意见或观点直接或间接相关。

公司业务资格说明

甬兴证券有限公司经中国证券监督管理委员会核准，取得证券投资咨询业务许可，具备证券投资咨询业务资格。

投资评级体系与评级定义

股票投资评级：	分析师给出下列评级中的其中一项代表其根据公司基本面及（或）估值预期以报告日起 6 个月内公司股价相对于同期市场基准指数表现的看法。
买入	股价表现将强于基准指数 20%以上
增持	股价表现将强于基准指数 5-20%
中性	股价表现将介于基准指数±5%之间
减持	股价表现将弱于基准指数 5%以上
行业投资评级：	分析师给出下列评级中的其中一项代表其根据行业历史基本面及（或）估值对所研究行业以报告日起 12 个月内的基本面和行业指数相对于同期市场基准指数表现的看法。
增持	行业基本面看好，相对表现优于同期基准指数
中性	行业基本面稳定，相对表现与同期基准指数持平
减持	行业基本面看淡，相对表现弱于同期基准指数

相关证券市场基准指数说明：A 股市场以沪深 300 指数为基准；港股市场以恒生指数为基准；新三板市场以三板成指（针对协议转让标的）或三板做市指数（针对做市转让标的）为基准指数。

投资评级说明：

不同证券研究机构采用不同的评级术语及评级标准，投资者应区分不同机构在相同评级名称下的定义差异。本评级体系采用的是相对评级体系。投资者买卖证券的决定取决于个人的实际情况。投资者应阅读整篇报告，以获取比较完整的观点与信息，投资者不应以分析师的投资评级取代个人的分析与判断。

特别声明

在法律许可的情况下，甬兴证券有限公司（以下简称“本公司”）或其关联机构可能会持有报告中涉及的公司所发行的证券或期权并进行交易，也可能为这些公司提供或争取提供投资银行、财务顾问以及金融产品等各种服务。因此，投资者应当考虑到本公司或其相关人员可能存在影响本报告观点客观性的潜在利益冲突，投资者请勿将本报告视为投资或其他决定的唯一参考依据。也不应当认为本报告可以取代自己的判断。

版权声明

本报告版权属于本公司所有，属于非公开资料。本公司对本报告保留一切权利。未经本公司事先书面许可，任何机构或个人不得以任何形式翻版、复制、转载、刊登和引用本报告中的任何内容。否则由此造成的一切不良后果及法律责任由私自翻版、复制、转载、刊登和引用者承担。

重要声明

本报告由本公司发布，仅供本公司的客户使用，且对于接收人而言具有保密义务。本公司并不因相关人员通过其他途径收到或阅读本报告而视其为本公司的客户。客户应当认识到有关本报告的短信提示、电话推荐及其他交流方式等只是研究观点的简要沟通，需以本公司发布的完整报告为准，本公司接受客户的后续问询。本报告首页列示的联系人，除非另有说明，仅作为本公司就本报告与客户的联络人，承担联络工作，不从事任何证券投资咨询服务业务。

本报告中的信息均来源于我们认为可靠的已公开资料，本公司对这些信息的真实性、准确性及完整性不作任何保证。本报告中的信息、意见等均仅供客户参考，该等信息、意见并未考虑到获取本报告人员的具体投资目的、财务状况以及特定需求，在任何时候均不构成对任何人的个人推荐。客户应当对本报告中的信息和意见进行独立评估，并应同时思量各自的投资目的、财务状况以及特定需求，必要时就法律、商业、财务、税收等方面咨询专家的意见。客户应自主作出投资决策并自行承担投资风险。本公司特别提示，本公司不会与任何客户以任何形式分享证券投资收益或分担证券投资损失，任何形式的分享证券投资收益或者分担证券投资损失的书面或口头承诺均为无效。市场有风险，投资须谨慎。对依据或者使用本报告所造成的一切后果，本公司和关联人员均不承担任何法律责任。

本报告所载的意见、评估及预测仅反映本公司于发布本报告当日的判断。该等意见、评估及预测无需通知即可随时更改。过往的表现亦不应作为日后表现的预示和担保。在不同时期，本公司可发出与本报告所载意见、评估及预测不一致的研究报告。本公司不保证本报告所含信息保持在最新状态。同时，本公司的销售人员、交易人员以及其他专业人士可能会依据不同假设和标准、采用不同的分析方法而口头或书面发表与本报告意见及建议不一致的市场评论或交易观点。本公司没有将此意见及建议向报告所有接收者进行更新的义务。投资者应当自行关注相应的更新或修改。