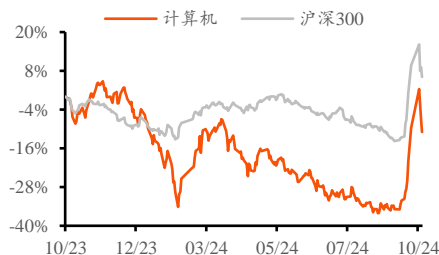


国家数据基础设施布局建设有望加快，关注数据要素投资机会
——计算机行业周报（2024.10.08-2024.10.11）

增持(维持)

行业： 计算机
日期： 2024年10月16日
分析师： 李行杰
E-mail: lixingjie@yongxingsec.com
SAC 编号: S1760524010003
分析师： 夏明达
E-mail: xiamingda@yongxingsec.com
SAC 编号: S1760523080004

近一年行业与沪深 300 比较



资料来源：Wind，甬兴证券研究所

相关报告：

《Meta Connect 发布新硬件，关注海外科技巨头商业化进展》

——2024 年 10 月 10 日

《阿里云发布 Qwen2.5 大模型，性能剑指 Llama 405B》

——2024 年 09 月 29 日

《OpenAI o1 模型登场，开启 AI 通用复杂推理新篇章》

——2024 年 09 月 23 日

■ 本周核心观点及要闻回顾

数据要素：国家数据基础设施布局建设有望加快，关注数据要素产业链投资机会。

据光明网，10月10日国务院新闻办公室举行新闻发布会，介绍公共数据资源开发利用有关情况。国家数据局局长刘烈宏在会上表示，《中共中央办公厅、国务院办公厅关于加快公共数据资源开发利用的意见》（以下简称《意见》）已对外公布，《意见》出台后，能大幅激发供给动力和用数活力，进一步释放公共数据在赋能实体经济、扩大消费需求、拓展投资空间、提升治理能力中的要素作用。同时，也能引领带动全社会数据资源融合应用，为不断做强做优做大数字经济、构筑国家竞争新优势提供坚实支撑。

华为链：原生鸿蒙 HarmonyOS NEXT 开启公测，报名人数超百万，关注华为鸿蒙产业链景气提升。

IT之家10月12日消息，据科创板日报报道，在第三届 OpenHarmony 技术大会上，开源鸿蒙项目组工作委员会主席、华为终端 BG 软件部总裁龚体表示，目前已有 30 多位伙伴推出了超 50 款开源鸿蒙软件发行版，覆盖金融、教育、交通、政务、超高清等领域，400+ 商用设备通过社区的兼容性测评。迄今鸿蒙生态设备数量超过 9 亿，HarmonyOS NEXT 开启公测后，报名人数超百万，有几十万用户已在使用，预计今年第四季度正式商用。

AI 大模型：字节跳动发布 GR-2 机器人 AI 大模型，任务平均完成率 97.7%，模拟人类学习处理复杂任务，关注大模型进展。

IT之家10月10日消息，字节跳动研发团队最新推出了第二代机器人 AI 大模型 GR-2 (Generative Robot2.0)，其亮点在于创新构建“机器人婴儿期”学习阶段，模仿人类成长学习复杂任务，具备卓越的泛化能力和多任务通用性。GR-2 模型和其它很多 AI 模型一样，包括预训练和微调两个过程。在预训练阶段，GR-2 “观看”了多达 3800 万个来自各类公开数据集的互联网视频以及 500 亿个 tokens，涵盖了家庭、户外、办公室等多种日常场景，让 GR-2 具备在后续策略学习中跨越广泛机器人任务和环境的泛化能力。在微调阶段，团队使用机器人轨迹微调了视频生成和动作预测，展现出卓越的多任务学习能力，在超过 100 个任务中实现了平均成功率 97.7%。此外，GR-2 在新颖、之前未见的场景中表现出出色的泛化能力，包括新的背景、环境、物体和任务。

■ 市场行情回顾

本周，A 股申万计算机指数下跌 1.44%，板块整体跑赢沪深 300 指数达 1.81pct，跑赢创业板综指数达 1.96pct。在申万 31 个一级子行业中，计算机板块周涨跌幅排名为第 4 位。计算机二级行业涨跌幅分别为：软件开发(-1.41%)、计算机设备(-4.03%)、IT 服务 II(0.84%)。海外市场指数整体走势较弱，涨跌幅由高到低分别为：台湾信息服务(2.22%)、道琼斯美国科技(1.91%)、纳斯达克(1.13%)、恒生资讯科技业(-7.85%)、Wind 美国中资股软件与服务(-10.52%)。

■ 投资建议

本周我们重点看好受益国家数据基础设施布局建设有望加快的数据要素板块、受益 HarmonyOS NEXT 开启公测，报名积极的华为链以及受益字节跳动发布 GR-2 机器人 AI 大模型的 AI 大模型板块。

数据要素：建议关注深桑达 A、上海钢联、国新健康等；

华为链：建议关注中软国际、软通动力等；

AI 大模型及应用：建议关注万兴科技、金山办公、萤石网络等；

■ 风险提示

产业发展不及预期，政策推进力度不及预期，国产替代不及预期。

正文目录

1. 本周核心观点及投资建议	3
2. 本周市场回顾（20241008-20241011）:	5
2.1. 板块表现	5
2.2. 个股表现	6
3. 行业新闻	7
4. 公司动态	11
5. 本周重点公司公告（20241008-20241011）	12
6. 风险提示	12

图目录

图 1: 本周 A 股申万一级行业涨跌幅情况	5
图 2: 本周申万计算机二级行业一周涨跌幅情况	5
图 3: 本周 A 股申万计算机三级行业涨跌幅情况	6
图 4: 海外指数涨跌幅情况	6

表目录

表 1: 本周计算机板块（申万）本周个股涨跌幅前后 10 名	7
表 2: 本周重点公司公告	12

1. 本周核心观点及投资建议

核心观点：

数据要素：国家数据基础设施布局建设有望加快，关注数据要素产业链投资机会。

据光明网，10月10日国务院新闻办公室举行新闻发布会，介绍公共数据资源开发利用有关情况。国家数据局局长刘烈宏在会上表示，《中共中央办公厅、国务院办公厅关于加快公共数据资源开发利用的意见》(以下简称《意见》)已对外公布，《意见》出台后，能大幅激发供给动力和用数活力，进一步释放公共数据在赋能实体经济、扩大消费需求、拓展投资空间、提升治理能力中的要素作用。同时，也能引领带动全社会数据资源融合应用，为不断做强做优做大数字经济、构筑国家竞争新优势提供坚实支撑。

华为链：原生鸿蒙 HarmonyOS NEXT 开启公测，报名人数超百万，关注华为鸿蒙产业链景气提升。

IT之家 10月12日消息，据科创板日报报道，在第三届 OpenHarmony 技术大会上，开源鸿蒙项目组工作委员会主席、华为终端 BG 软件部总裁龚体表示，目前已有 30 多位伙伴推出了超 50 款开源鸿蒙软件发行版，覆盖金融、教育、交通、政务、超高清等领域，400+ 商用设备通过社区的兼容性测评。迄今鸿蒙生态设备数量超过 9 亿，HarmonyOS NEXT 开启公测后，报名人数超百万，有几十万用户已在使用，预计今年第四季度正式商用。

AI 大模型：字节跳动发布 GR-2 机器人 AI 大模型，任务平均完成率 97.7%，模拟人类学习处理复杂任务，关注大模型进展。

IT之家 10月10日消息，字节跳动研究团队最新推出了第二代机器人 AI 大模型 GR-2 (Generative Robot 2.0)，其亮点在于创新构建“机器人婴儿期”学习阶段，模仿人类成长学习复杂任务，具备卓越的泛化能力和多任务通用性。GR-2 模型和其它很多 AI 模型一样，包括预训练和微调两个过程。在预训练阶段，GR-2“观看”了多达 3800 万个来自各类公开数据集的互联网视频以及 500 亿个 tokens，涵盖了家庭、户外、办公室等多种日常场景，让 GR-2 具备在后续策略学习中跨越广泛机器人任务和环境的泛化能力。在微调阶段，团队使用机器人轨迹微调了视频生成和动作预测，展现出卓越的多任务学习能力，在超过 100 个任务中实现了平均成功率 97.7%。此外，GR-2 在新颖、之前未见的场景中表现出出色的泛化能力，包括新的背景、环境、物体和任务。

投资建议：

本周我们重点看好受益国家数据基础设施布局建设有望加快的数据要素板块、受益 HarmonyOS NEXT 开启公测，报名积极的华为链以及受益字节跳动发布 GR-2 机器人 AI 大模型的 AI 大模型板块。

数据要素：建议关注深桑达 A、上海钢联、国新健康等；

华为链：建议关注中软国际、软通动力等；

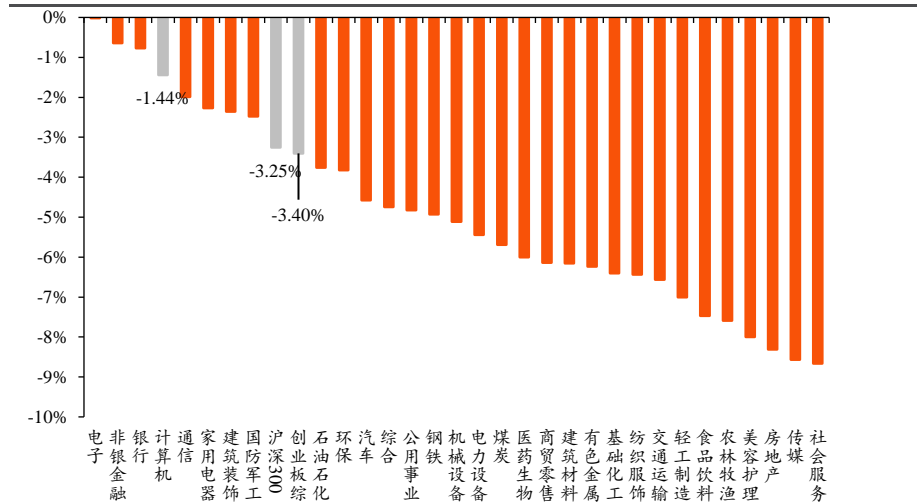
AI 大模型及应用：建议关注万兴科技、金山办公、萤石网络等；

2. 本周市场回顾 (20241008-20241011):

2.1. 板块表现

本周, A股申万计算机指数下跌 1.44%, 板块整体跑赢沪深 300 指数达 1.81pct, 跑赢创业板综指数达 1.96pct。在申万 31 个一级子行业中, 计算机板块周涨跌幅排名为第 4 位。

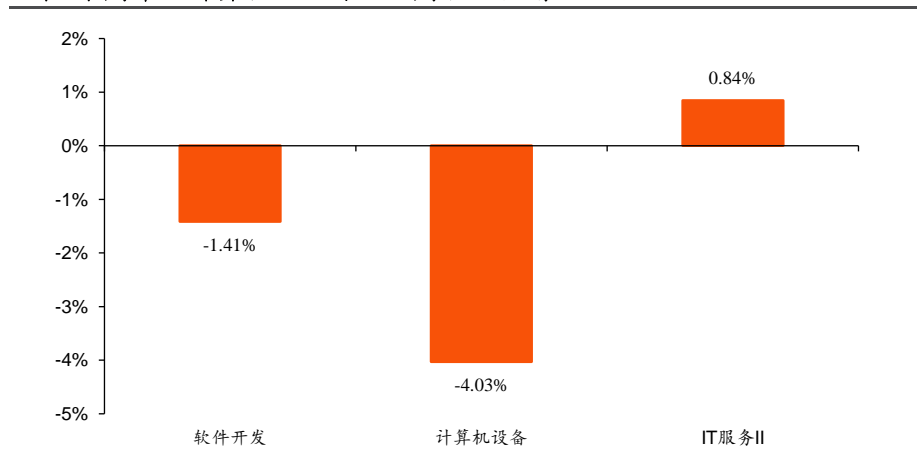
图1:本周 A 股申万一级行业涨跌幅情况



资料来源: Wind, 甬兴证券研究所

本周, 申万计算机二级行业涨跌幅分别为: 软件开发(-1.41%)、计算机设备(-4.03%)、IT 服务 II(0.84%)。

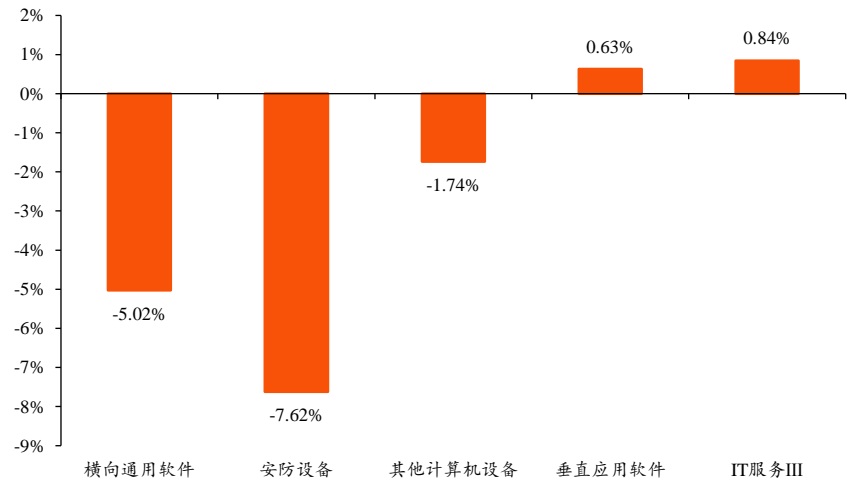
图2:本周申万计算机二级行业一周涨跌幅情况



资料来源: Wind, 甬兴证券研究所

本周, 申万计算机三级行业涨跌幅分别为: IT 服务 III(0.84%)、垂直应用软件(0.63%)、其他计算机设备(-1.74%)、横向通用软件(-5.02%)、安防设备(-7.62%)。

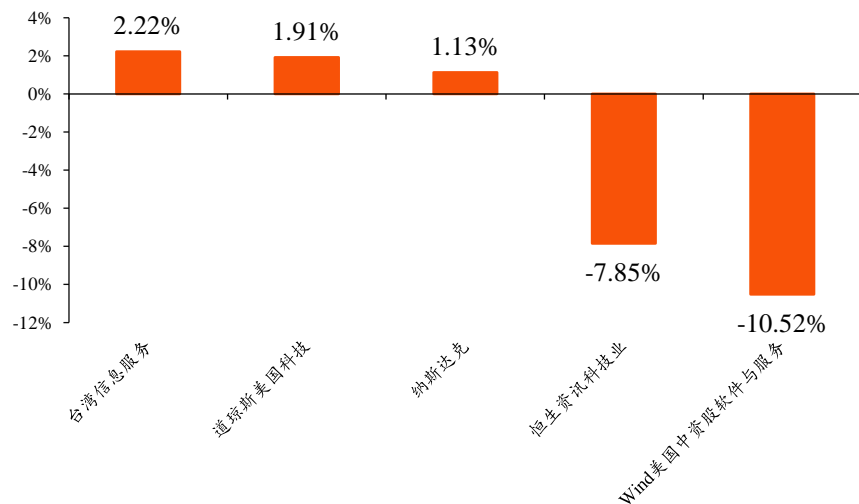
图3:本周 A 股申万计算机三级行业涨跌幅情况



资料来源: Wind, 甬兴证券研究所

海外市场指数整体走势较弱。本周,海外指数涨跌幅由高到低分别为:台湾信息服务(2.22%)、道琼斯美国科技(1.91%)、纳斯达克(1.13%)、恒生资讯科技业(-7.85%)、Wind 美国中资股软件与服务(-10.52%)。

图4:海外指数涨跌幅情况



资料来源: Wind, 甬兴证券研究所

2.2. 个股表现

个股方面,本周涨跌幅领跑前十位分别为:艾融软件(+53.77%)、四方精创(+53.42%)、润和软件(+34.81%)、常山北明(+34.12%)、飞利信(+32.73%)、科蓝软件(+29.98%)、荣科科技(+29.54%)、天源迪科(+29.38%)、古鳌科技(+27.87%)、卓朗科技(+23.01%)。

个股涨跌幅后十位分别为:博睿数据(-20.17%)、安居宝(-15.9%)、

威士顿 (-15.03%)、淳中科技 (-13.32%)、中孚信息 (-13.04%)、深信服 (-11.67%)、万方发展 (-11.23%)、佳发教育 (-11.13%)、启明信息 (-10.34%)、鸥玛软件 (-10.31%)。

表1:本周计算机板块(申万)本周个股涨跌幅前后10名

周涨幅前10名			周跌幅前10名		
证券代码	股票简称	周涨幅(%)	证券代码	股票简称	周跌幅(%)
830799.BJ	艾融软件	53.77%	688229.SH	博睿数据	-20.17%
300468.SZ	四方精创	53.42%	300155.SZ	安居宝	-15.90%
300339.SZ	润和软件	34.81%	301315.SZ	威士顿	-15.03%
000158.SZ	常山北明	34.12%	603516.SH	淳中科技	-13.32%
300287.SZ	飞利信	32.73%	300659.SZ	中孚信息	-13.04%
300663.SZ	科蓝软件	29.98%	300454.SZ	深信服	-11.67%
300290.SZ	荣科科技	29.54%	000638.SZ	万方发展	-11.23%
300047.SZ	天源迪科	29.38%	300559.SZ	佳发教育	-11.13%
300551.SZ	古鳌科技	27.87%	002232.SZ	启明信息	-10.34%
600225.SH	卓朗科技	23.01%	301185.SZ	鸥玛软件	-10.31%

资料来源: Wind, 甬兴证券研究所

3. 行业新闻

1、自动驾驶汽车也要考“科目三”:我国发布首个汽车智能安全评价体系

IT之家10月10日消息,据央视新闻报道,我国首个汽车智能安全评价体系于昨日在重庆正式发布,该体系能够从环境感知、决策控制、应急响应等多个维度对智能汽车进行全面评价。据IT之家了解,这一评价体系主要聚焦于智能汽车在应用场景中的安全性,是我国在智能汽车安全评价领域的一项重大突破。特别是针对自动驾驶汽车,创新性地提出了一套智能安全测评规程,通过50多项考评,形成了对自动驾驶系统的全面安全评估矩阵。同济大学汽车安全技术研究所所长朱西产表示,这一规程的发布,不仅填补了自动驾驶系统开发和安全评估领域的工程落地空白,也为全球汽车行业树立了新的安全标杆。专家指出,智能汽车在复杂场景下的安全性表现与单一场景下存在显著差异。例如,光照、降雨、能见度等因素对智能汽车的安全性有显著影响。汽车智能安全评价体系将重点评估这些复杂场景下的表现。招商局检测车辆技术研究院技术委员会常务副主任曹飞提到,在降雪、降雨、夜间等低能见度环境下,开展智能汽车冬季高寒测试,针对自适应巡航控制系统(ACC)功能进行跟车行驶试验,以验证摄像头、雷达等传感器的工作稳定性,从而提高智能汽车在极寒地区的行驶安全。专家还表示,未来我国将在智能网联汽车召回监管、场景测试和道路适应性评估等方面进一步加强标准化建设。

2、vivo全新蓝心大模型矩阵发布,推出30亿蓝心端侧大模型3B、语音大模型

IT之家10月10日消息,在2024vivo开发者大会开幕演讲中,vivo正

式发布了自研的全新蓝心大模型矩阵，全面升级语言大模型和端侧大模型能力，并带来 vivo 自研的语音大模型、图像大模型以及多模态大模型。据 IT 之家了解，全新蓝心大模型矩阵包括语言大模型、端侧大模型、语音大模型、图像大模型、多模态大模型。vivo 推出了全新的 30 亿蓝心端侧大模型 3B，官方称在对话写作、摘要总结、信息抽取等能力上，蓝心 3B 可以越级比肩行业 7B-9B 模型。相比蓝心 7B，蓝心 3B 极致性能提升 300%，平衡模式下功耗优化 46%，内存减小 63%，实现极致出词速度 80 字/s，系统功耗仅 450mA，内存占用仅 1.4GB。在 SuperCLUE 和 EqualEval 的小模型综合能力评测中，蓝心 3B 均排名第 1，同时获得泰尔实验室端侧大模型综合能力认证以及 AIIA 安全防范能力认证。

3、字节跳动发布 GR-2 机器人 AI 大模型：任务平均完成率 97.7%，模拟人类学习处理复杂任务

IT 之家 10 月 10 日消息，字节跳动研究团队最新推出了第二代机器人 AI 大模型 GR-2 (Generative Robot 2.0)，其亮点在于创新构建“机器人婴儿期”学习阶段，模仿人类成长学习复杂任务，具备卓越的泛化能力和多任务通用性。GR-2 模型和其它很多 AI 模型一样，包括预训练和微调两个过程。在预训练阶段，GR-2 “观看”了多达 3800 万个来自各类公开数据集的互联网视频以及 500 亿个 tokens，涵盖了家庭、户外、办公室等多种日常场景，让 GR-2 具备在后续策略学习中跨越广泛机器人任务和环境的泛化能力。在微调阶段，团队使用机器人轨迹微调了视频生成和动作预测，展现出卓越的多任务学习能力，在超过 100 个任务中实现了平均成功率 97.7%。此外，GR-2 在新颖、之前未见的场景中表现出色的泛化能力，包括新的背景、环境、物体和任务。

4、英伟达 CEO 黄仁勋：AI 的未来是“推理”，但首先得解决算力成本问题

IT 之家 10 月 10 日消息，英伟达 CEO 黄仁勋做客在 ARM CEO 雷内·哈斯 (Rene Haas) 主持的播客节目时表示，AI 的未来将是能够“推理”的服务，但是要想达到这一阶段，首先需要降低算力成本。黄仁勋称，下一代 AI 工具将能够通过成百上千个步骤来响应查询，并对自己的结论进行反思。这将使得未来的软件具有推理能力，使其与 ChatGPT 等现有系统区分开来。据称，他每天都会使用 ChatGPT。黄仁勋表示，英伟达将通过每年把芯片性能提升到原来的两倍到三倍，来为这些进步奠定基础，同时保持相同的成本和能耗水平。这将改变 AI 系统处理推理的方式，即识别模式和得出结论的能力。“我们能够大幅降低实现智能的成本”，他说道，“我们都意识到了这一点的价值。如果我们能够大幅降低成本，我们就可以做到像推理这样的事情。”根据 Jon Peddie Research 最新报告，2024 年第 2 季度全球 AIB 显卡市

场出货量为 950 万片，相比较上一季度（870 万）环比增加 9.4%，同比增加了 47.9%。其中英伟达继续以 88% 的市场份额占据主导地位。

5、香港面向 AI 启动财政支持计划，AI 超算中心 11 月底正式启用

IT 之家 10 月 11 日消息，据界面新闻报道，香港数码港 10 日举行 AI 资助计划简介会，并宣布 AI 超算中心将于 11 月底正式启用。据悉，香港新推出了 AI 资助计划，申请者最多可获超算中心服务定价的 7 成资助。据香港人工智能资助计划委员会主席冼汉迪介绍，该计划旨在最大限度发挥超算中心的潜力，从而支持符合条件的项目。据数码港首席企业发展官朱美恩介绍，想要实现促进本地人工智能算力、算法和应用，最大限度优化潜在用户、提升用户数量，实现更多的科研突破这三件事。该计划为期 3 年，向数码港拨款 30 亿港元（IT 之家备注：当前约 27.34 亿元人民币），主要用于资助本地大学、研发机构及企业等运用超算中心的算例，提供足够的财政支持，并推动有关用户使用超算中心的算力服务。算力中心提供英伟达 DGXH800GPU，GPU 内存和系统内存分别为 640GB 和 2TB，计算网络和存储网络速率为 400Gb/sNDR 和 200Gb/sNDR，每个英伟达 DGXH800GPU 节点的项目定价为 32 万港币（当前约 29.2 万元人民币）/月。根据香港数码港去年的规划，香港特区政府今年还计划设立微电子研究院（已于今年 5 月设立），引领和促进产学研合作，包括研究第三代半导体核心技术，充分利用粤港澳大湾区内完备的制造业产业链和庞大的市场。

6、广西计划到今年底初步构建低空经济发展的产业生态体系

新京报贝壳财经讯 10 月 9 日，新京报贝壳财经记者从广西壮族自治区人民政府官网获悉，《广西低空经济高质量发展行动方案（2024—2026 年）》（以下简称《行动方案》）正式印发。其中提到，到 2024 年底，启动低空场景应用的关键技术研发与试点，加速推进低空飞行基础设施规划与布局，引进先进的低空装备制造技术，推动首批重点项目落地，初步构建低空经济发展的产业生态体系。《行动方案》中提到，广西计划到 2025 年底在空域条件优越、基础良好的城市先行先试，建成一批标杆性示范应用场景，完善低空飞行基础设施与服务体系，深化低空装备技术研发与合作，低空装备产业链初步形成，低空经济规模显著扩大。积极争取国家层面指导支持。争取打造低空经济示范点。另外，《行动方案》中提到，开拓东盟市场。支持行业协会商会组织低空经济上下游企业抱团开拓东盟市场，积极支持不受国家出口管制政策限制的低空产品出口。支持南宁、桂林市成立面向东盟的低空经济研究机构，力争将打造成为东盟国家低空场景服务方案主要供给地。

7、重庆市首条常态化无人机邮路开通运营：沟通江心岛屿、每次可派送 100 公斤邮件快递

IT之家10月11日消息，据中国邮政官方公众号，重庆市首条常态化无人机邮路于2024年10月9日第55届世界邮政日正式开通运营，相关航线沟通中国邮政重庆市巴南区城区揽投部及巴南区莲花街道大中村中坝岛，可用于运输各类邮件快递。据介绍，巴南区中坝岛是长江巴南段的江心岛屿，岛上有居民3000余人，主要种植蔬菜、水果等，该岛对于邮件快件需求较大，2023年各类邮件快递累计配送27000件；2024年9月，共配送上岛各类邮件快递近2345件。IT之家获悉，此前相应邮件快递主要通过“汽车+渡船”方式上岛，邮件快递在城区揽投部集中后，邮政揽投人员驾驶汽车搭乘渡船上岛，将邮件快递送到中坝岛上的邮政便民服务站，每趟往返运送的时间超过将近3个小时。如今无人机邮路开通后，相应邮路正式“空中化”，在气象、空域等条件允许的情况下可实现每天飞行一班的常态化运营，每次可装载100公斤物品，单程运行时间约15分钟，全程往返时间45分钟以内。

8、国家数据局：加快国家数据基础设施布局建设

据光明网，10月10日国务院新闻办公室举行新闻发布会，介绍公共数据资源开发利用有关情况。国家数据局局长刘烈宏在会上表示，《中共中央办公厅、国务院办公厅关于加快公共数据资源开发利用的意见》（以下简称《意见》）已对外公布，《意见》出台后，能大幅激发供给动力和用数活力，进一步释放公共数据在赋能实体经济、扩大消费需求、拓展投资空间、提升治理能力中的要素作用。同时，也能引领带动全社会数据资源融合应用，为不断做强做优做大数字经济、构筑国家竞争新优势提供坚实支撑。

刘烈宏介绍，文件出台后，预期产生四个方面的效果：

第一，将大幅扩大公共数据资源供给。国家数据局正会同有关部门，在气象、交通、社保、自然资源等领域，深入谋划数据开发利用工作，一大批高质量公共数据将陆续供给出来。而且，以前很多企业和机构不知道有什么公共数据，数据在哪里，怎么获得。国家数据局将通过公示资源登记信息，公开产品和服务清单等改革措施，畅通公共数据获取渠道。

第二，将进一步激发全社会用数活力。用好公共数据可以更好地建设数字中国，对政府治理、经济发展、科技创新都很重要。例如，加大政务数据共享力度，打破“数据孤岛”，不仅可以提高政务服务水平，也能让决策更加科学。用于企业生产经营，除了可以提升效率，还能催生新业态、新模式。特别是对于人工智能发展，数据资源更是至关重要。国家数据局将引导鼓励社会各方，积极参与公共数据资源开发利用，持续推进“要素数据”三年行动计划，举办大赛，发布典型案例，激活各方力量，共同参与公共数据价值挖掘和创造。

第三，将扩大社会有效投资。公共数据资源开发利用离不开基础设施保障，离不开各方力量的共同参与。国家数据局将加快国家数据基础设施布局

建设，加大经费投入力度，形成实物工作量，引导社会资本有序参与开发利用。

第四，将促进数据产业发展。《意见》提出，将数据产业作为鼓励发展类纳入产业结构调整指导目录，相关企业可享受研发费用加计扣除、高新技术企业税收优惠等政策。这些措施与企业数据资源开发利用、促进数据产业高质量发展的政策一起，相继出台实施，有利于培育一大批数据企业，促进数据产业加快发展，更好构建以数据为关键要素的数字经济。

9、华为原生鸿蒙 HarmonyOS NEXT 开启公测后，报名人数超百万

IT 之家 10 月 12 日消息，据科创板日报报道，在第三届 OpenHarmony 技术大会上，开源鸿蒙项目组工作委员会主席、华为终端 BG 软件部总裁龚体表示，目前已有 30 多位伙伴推出了超 50 款开源鸿蒙软件发行版，覆盖金融、教育、交通、政务、超高清等领域，400+ 商用设备通过社区的兼容性测评。迄今鸿蒙生态设备数量超过 9 亿，HarmonyOS NEXT 开启公测后，报名人数超百万，有几十万用户已在使用，预计今年第四季度正式商用。

4. 公司动态

【东方中科】

公司 10/11 表示，公司子公司中科鸿略作为国产操作系统解决方案提供商，向客户提供鸿蒙操作系统专项软件设计与开发，及包含硬件的整体的鸿蒙解决方案。近日，中科鸿略携“鸿略 78855G 开发板”成功通过 OpenHarmony 生态产品的兼容性认证，并获得开放原子开源基金会认证证书。为公司及子公司未来在物联网和智能设备市场的发展奠定了基础。8 月 12 日，中科鸿略受邀出席矿鸿 OSV 生态合作伙伴授牌仪式，并签约成为首批矿鸿 OSV 生态伙伴。另外，在 2024 全球智慧教育大会中，中科鸿略与相关合作单位共同展出适用于教育信息化的开源鸿蒙教育解决方案。本次推出的开源鸿蒙教育解决方案搭载基于 OpenHarmony 操作系统的定制化软件平台，配备硬件设施，为教师、学生以及教育管理工作提供相关解决方案。未来，公司将结合自身在国产操作系统领域的布局以及与相关单位的良好合作伙伴关系，积极拥抱市场机遇。

5. 本周重点公司公告（20241008-20241011）

表2:本周重点公司公告

日期	公司	公告类型	要闻
2024/10/10	南威软件	其他	公司预中标福建省海洋灾害综合防治体系建设工程项目。
2024/10/10	中国长城	股份回购	公司已回购数量为 4,999,946 股，占公司目前总股本的 0.1550%，最高成交价格为 9.96 元/股，最低成交价格为 8.17 元/股，成交总金额为 44,290,135.50 元。
2024/10/9	捷顺科技	股份回购	公司通过回购专用证券账户以集中竞价方式回购公司股份合计 3,650,000 股，占公司总股本 647,148,281 股的比例为 0.56%，最高交价为 7.30 元/股，最低成交价为 6.54 元/股，成交总金额为 25,485,808 元。
2024/10/9	天阳科技	投资公告	公司以 0 元价款受让绿色投资持有的海南绿色数字信用有限公司 55% 股权，本次购买股权完成后，海南绿色数字信用有限公司成为公司控股子公司，纳入公司合并报表范围。

资料来源: ifind, 甬兴证券研究所

6. 风险提示

1) 产业发展不及预期

未来若市场发展不及预期，则存在部分公司的经营受到较大影响的风险。

2) 政策推进力度不及预期

未来若政策出台不及预期，则存在产业链相关公司业绩发生较大波动的风险。

3) 国产替代不及预期

未来若国产替代不及预期，则存在国内企业的业绩面临承压的风险。

分析师声明

本报告署名分析师具有中国证券业协会授予的证券投资咨询执业资格并注册为证券分析师，以勤勉尽责的职业态度，专业审慎的研究方法，独立、客观地出具本报告，保证报告采用的信息均来自合规渠道，并对本报告的内容和观点负责。负责准备以及撰写本报告的所有研究人员在此保证，本报告所发表的任何观点均清晰、准确、如实地反映了研究人员的观点和结论，并不受任何第三方的授意或影响。此外，所有研究人员薪酬的任何部分不曾、不与、也将不会与本报告中的具体推荐意见或观点直接或间接相关。

公司业务资格说明

甬兴证券有限公司经中国证券监督管理委员会核准，取得证券投资咨询业务许可，具备证券投资咨询业务资格。

投资评级体系与评级定义

股票投资评级：	分析师给出下列评级中的其中一项代表其根据公司基本面及（或）估值预期以报告日起 6 个月内公司股价相对于同期市场基准指数表现的看法。
买入	股价表现将强于基准指数 20%以上
增持	股价表现将强于基准指数 5-20%
中性	股价表现将介于基准指数±5%之间
减持	股价表现将弱于基准指数 5%以上
行业投资评级：	分析师给出下列评级中的其中一项代表其根据行业历史基本面及（或）估值对所研究行业以报告日起 12 个月内的基本面和行业指数相对于同期市场基准指数表现的看法。
增持	行业基本面看好，相对表现优于同期基准指数
中性	行业基本面稳定，相对表现与同期基准指数持平
减持	行业基本面看淡，相对表现弱于同期基准指数

相关证券市场基准指数说明：A 股市场以沪深 300 指数为基准；港股市场以恒生指数为基准；新三板市场以三板成指（针对协议转让标的）或三板做市指数（针对做市转让标的）为基准指数。

投资评级说明：

不同证券研究机构采用不同的评级术语及评级标准，投资者应区分不同机构在相同评级名称下的定义差异。本评级体系采用的是相对评级体系。投资者买卖证券的决定取决于个人的实际情况。投资者应阅读整篇报告，以获取比较完整的观点与信息，投资者不应以分析师的投资评级取代个人的分析与判断。

特别声明

在法律许可的情况下，甬兴证券有限公司（以下简称“本公司”）或其关联机构可能会持有报告中涉及的公司所发行的证券或期权并进行交易，也可能为这些公司提供或争取提供投资银行、财务顾问以及金融产品等各种服务。因此，投资者应当考虑到本公司或其相关人员可能存在影响本报告观点客观性的潜在利益冲突，投资者请勿将本报告视为投资或其他决定的唯一参考依据。也不应当认为本报告可以取代自己的判断。

版权声明

本报告版权属于本公司所有，属于非公开资料。本公司对本报告保留一切权利。未经本公司事先书面许可，任何机构或个人不得以任何形式翻版、复制、转载、刊登和引用本报告中的任何内容。否则由此造成的一切不良后果及法律责任由私自翻版、复制、转载、刊登和引用者承担。

重要声明

本报告由本公司发布，仅供本公司的客户使用，且对于接收人而言具有保密义务。本公司并不因相关人员通过其他途径收到或阅读本报告而视其为本公司的客户。客户应当认识到有关本报告的短信提示、电话推荐及其他交流方式等只是研究观点的简要沟通，需以本公司发布的完整报告为准，本公司接受客户的后续问询。本报告首页列示的联系人，除非另有说明，仅作为本公司就本报告与客户的联络人，承担联络工作，不从事任何证券投资咨询服务业务。

本报告中的信息均来源于我们认为可靠的已公开资料，本公司对这些信息的真实性、准确性及完整性不作任何保证。本报告中的信息、意见等均仅供客户参考，该等信息、意见并未考虑到获取本报告人员的具体投资目的、财务状况以及特定需求，在任何时候均不构成对任何人的个人推荐。客户应当对本报告中的信息和意见进行独立评估，并应同时思量各自的投资目的、财务状况以及特定需求，必要时就法律、商业、财务、税收等方面咨询专家的意见。客户应自主作出投资决策并自行承担投资风险。本公司特别提示，本公司不会与任何客户以任何形式分享证券投资收益或分担证券投资损失，任何形式的分享证券投资收益或者分担证券投资损失的书面或口头承诺均为无效。市场有风险，投资须谨慎。对依据或者使用本报告所造成的一切后果，本公司和关联人员均不承担任何法律责任。

本报告所载的意见、评估及预测仅反映本公司于发布本报告当日的判断。该等意见、评估及预测无需通知即可随时更改。过往的表现亦不应作为日后表现的预示和担保。在不同时期，本公司可发出与本报告所载意见、评估及预测不一致的研究报告。本公司不保证本报告所含信息保持在最新状态。同时，本公司的销售人员、交易人员以及其他专业人士可能会依据不同假设和标准、采用不同的分析方法而口头或书面发表与本报告意见及建议不一致的市场评论或交易观点。本公司没有将此意见及建议向报告所有接收者进行更新的义务。投资者应当自行关注相应的更新或修改。