

计算机

ChatGPT 上线实时搜索功能，Google 开发「代操作」AI 功能

投资要点：

➤ 本周 AI 新闻速递

国际 AI：（1）ChatGPT 上线实时搜索功能，预计数月内全面免费开放。（2）Meta 也在开发 AI 搜索引擎。（3）Google 也在开发可以帮用户「代操作」设备的 AI。（4）Waymo 再融资 56 亿美元，估值飙升至 450 亿美元。

国内 AI：（1）安克创新组建机器人团队，由小米智驾前量产负责人负责。（1）旷视科技扩张智驾业务。

➤ 本周 AI 数据更新：

海外应用看，海外应用看，20241025-20241031 期间 Chatgpt 整体平稳，而 Gemini 则有小幅增长。前者已达到近 156 万次/日。Perplexity 和 Claude 稳定中略有下降。年初至今，ChatGPT 和 Gemini 位居海外应用下载量前两位，ChatGPT 持续领先，而 Gemini 近期回升后趋势向上，Perplexity 和 Claude 下载量基本保持稳定。

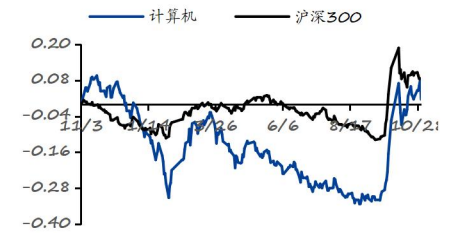
国内应用看，20241025-20241031 期间，豆包、Kimi 持续领先，总体而言国内下载量基本保持稳定。

➤ 风险提示

市场需求不及预期，人工智能技术发展不及预期，政策发布不及预期，大模型商业落地不及预期的风险等。

强于大市（维持评级）

一年内行业相对大盘走势



团队成员

分析师：钱劲宇(S0210524040006)
 QJY3773@hfzq.com.cn

相关报告

- 1、英特尔携手 AMD，组建 X86 生态咨询小组——2024.10.20
- 2、特斯拉发布 Robotaxi，AMD 召开 Advancing AI 发布会——2024.10.13
- 3、大行情加大重视计算机板块，特斯拉“WE ROBOT”发布会开启预热——2024.09.29



正文目录

1 本周 AI 新闻速递.....	3
1.1 国际 AI.....	3
1.2 国内 AI.....	4
2 AI 数据更新.....	5
3 风险提示.....	6

图表目录

图表 1: 海外应用本周下载量.....	5
图表 2: 海外应用年初至今下载量.....	5
图表 3: 国内应用本周下载量.....	5
图表 4: 国内应用年初至今下载量.....	5

1 本周 AI 新闻速递

1.1 国际 AI

(1) ChatGPT 上线实时搜索功能，预计数月内全面免费开放

据新皮层 NewNewThing，10月30日，OpenAI 推出了名为「ChatGPT Search」的 AI 搜索功能。该功能赋予 ChatGPT 直接在搜索引擎中获取资源并整合的能力，用户可以在对话框中提出各类问题，比如询问天气、要求 ChatGPT 规划旅游路线，而 AI 会在特定网站上搜索相关内容并回答。该功能基于 GPT-4o 的微调版本开发，目前仅针对付费用户开放，但几个月内将面向所有免费用户推出。今年7月25日，OpenAI 宣布正在测试 SearchGPT 原型项目，ChatGPT Search 可以被视为该项目的正式版。OpenAI 认为在 AI 对话框里呈现搜索结果能够更突出有价值的信息，减少使用搜索引擎时需要对结果做多重比对所花的时间。为提高内容质量，OpenAI 和多家新闻、出版机构以及天气、股票等数据提供商合作以实时提供相关内容。目前诸如 Google 的 Gemini、字节跳动旗下的豆包、夸克等 AI 产品也已具备类似的搜索整合功能。Meta 近期也在开发自己的 AI 搜索引擎。

(2) Meta 也在开发 AI 搜索引擎

据新皮层 NewNewThing，10月28日，有报道称，Meta 正在开发一款搜索引擎，该搜索引擎会爬取网络内容，以便 Meta AI 聊天机器人可以为用户提供时事相关的答案。一位与搜索引擎团队交谈过的人士称，Meta 希望借此降低对 Google 搜索和微软 Bing 的依赖，这两家公司目前为使用 Meta AI 的用户提供有关新闻、体育和股票的信息，如果 Google 或微软退出，Meta 在研的搜索引擎就成了备选项。目前尚不清楚 Meta 是否向 Google 或微软支付费用。扎克伯格在4月的采访中表示，「Meta 和 Google 之间并没有大量资金流动」，但没有详细说明。扎克伯格8月表示，Meta AI 每周活跃用户超过1.85亿。这表明它正在赶上 ChatGPT——OpenAI 本月表示，ChatGPT 每周活跃用户超过2.5亿。

(3) Google 也在开发可以帮用户「代操作」设备的 AI

据新皮层 NewNewThing，10月26日，有报道称，Google 正在开发代号「Project Jarvis」（贾维斯）的新 AI 项目，定位是帮助用户「代操作」个人电脑或手机。根据爆料，「贾维斯」由下一代 Gemini 大语言模型驱动，可以实现收集研究资料、购买产品或者预订航班等工作。当用户给出指令后，「贾维斯」会频繁截取用户计算机屏幕，而后解读这些屏幕截图，最后采取点击按钮或输入文本字段等操作。目前，「贾维斯」的运行场景仅限于 Google 旗下的 Chrome 浏览器，而且完成用户操作的响应速度相对较慢——它在采取每个行动之前都需要数秒时间。Google 计划最早今年12月提供「贾维斯」的预览版，同时发布下一代的 Gemini 大语言模型。今年5月 Google I/O 大会上，Google CEO Sundar Pichai 曾经展示过两个相似的「代操作」

AI 示例。例如，用户在 Android 手机上给出将鞋子退货的指令后，Gemini 模型可以在 Gmail 邮箱中搜索收据、填写退货表格以及安排取件。另一个运行在 Chrome 浏览器上的是 Gemini 模型，它可以帮用户在 gemini.google.com 里寻找城市里的干洗店、帮忙遛狗等。「代操作」AI 是近期大模型公司在产品方面的新方向。「新皮层」曾经报道，Anthropic 的「计算机操作」(computer use)、智谱开发的智能体 AutoGLM 都是这个方向的产品。

(4) Waymo 再融资 56 亿美元，估值飙升至 450 亿美元

据新皮层 NewNewThing，有报道称 Google 母公司 Alphabet 旗下的自动驾驶汽车公司 Waymo 完成了 56 亿美元的 C 轮融资。此轮融资由 Alphabet 领投，其他投资方包括 Andreessen Horowitz、Fidelity、Perry Creek、Silver Lake、Tiger Global 和 T. Rowe Price 等。这是 Waymo 史上最大的一笔融资，直接让公司估值飙升至 450 亿美元。此前，Waymo 先后于 2020 年和 2021 年完成了两轮外部融资，金额分别为 32 亿美元和 25 亿美元。今年 7 月，Alphabet 首席财务官 Ruth Porat 表示，将向 Waymo 提供 50 亿美元以上的投资。不过，Waymo 未透露 Alphabet 在此轮 56 亿美元融资中的具体投资金额。根据 Alphabet 在 10 月 29 日的财报会上公布的数据，Waymo 每周为洛杉矶、凤凰城和旧金山的乘客提供超过 15 万次 Waymo One 打车服务，相比 8 月增长了 50%，全无人驾驶里程已达到 100 万英里。Waymo 将用新筹集到的资金进一步开发其自动驾驶能力，推出商业应用，例如与 Uber 扩大合作，在奥斯汀、亚特兰大等更多城市推广自动驾驶出租车服务。公司将在加利福尼亚州北部、纽约州北部和密歇根州等地更为严酷的冬季天气条件下测试其无人驾驶汽车，并将在阳光地带以外地区开展业务，最终拓展至国际市场。

1.2 国内 AI

(1) 安克创新组建机器人团队，由小米智驾前量产负责人负责

据新皮层 NewNewThing，10 月 30 日有报道称，安克创新已经组建具身机器人团队，由小米智驾前量产负责人刘方负责，直接向安克创新副总裁、智新科技总裁祝芳浩汇报。安克创新成立于 2011 年，以充电宝产品起家，后扩展至智能硬件领域，2020 年在创业板上市。2016 年公司发布首款扫地机器人产品，今年第二季度其扫地机器人出货量为全球第七。机器人业务是公司主攻的「智能创新类」业务的重要部分，此前安克创新已投资消费级机器人研发商「可以科技」及新兴泳池机器人品牌「星迈创新」。公司创始人阳萌认为机器人所涉及的视觉、感知、决策、控制、执行等能力是未来 30 年 3C 设备的底层能力。2023 年 7 月，小鹏自动驾驶 AI 前负责人刘兰个川加入安克创新，负责机器人、大模型等具身智能方面的研发工作，后于 2024 年 2 月离职，有消息称原因可能是未能按自己的设想工作。当时安克创新尚未成立具身机器人团队。

(2) 旷视科技扩张智驾业务



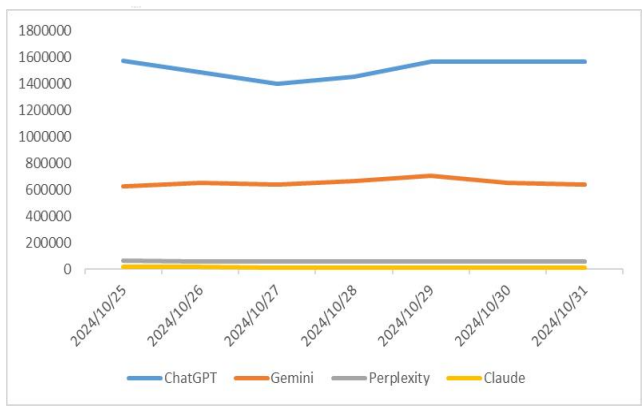
据新皮层 NewNewThing, 10月31日有消息称, 旷视科技在扩张其自动驾驶业务。10月18日, 旷视官方发布了智驾业务针对重庆市场的定向校园招聘。重庆当地知名车企有长安汽车和赛力斯。另外, 今年7月, 旷视科技联合创始人兼CEO印奇还间接成为重庆一家上市车企力帆科技的股东。力帆科技第二大股东江河汇将其持有的力帆科技9亿股(占总股本的19.91%)转让给了江河顺遂, 而江河顺遂的法定代表人正是印奇。力帆科技和吉利关系深厚——吉利曾「拯救」力帆于退市边缘, 2022年两家公司合资设立睿蓝汽车, 聚焦在换电赛道。旷视科技曾是「AI四小龙」之一, 成立于2011年, 专注于计算机视觉和深度学习方向, 为多家手机厂商提供人脸识别技术。其智驾业务起步于2021年, 2023年首次对外披露相关进展, 当时智驾团队已有数百名员工, 其中近2/3是算法相关人员。

2 AI 数据更新

海外应用看, 20241025-20241031 期间 ChatGPT 整体平稳, 而 Gemini 则有小幅增长。前者已达到近 156 万次/日。Perplexity 和 Claude 稳定中略有下降。

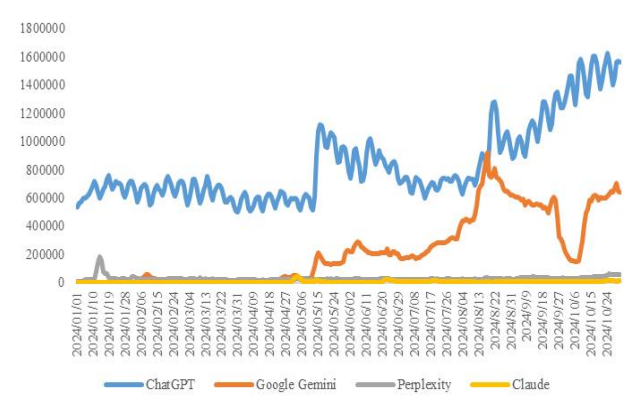
年初至今, ChatGPT 和 Gemini 位居海外应用下载量前两位, ChatGPT 持续领先, 而 Gemini 近期回升后趋势向上, Perplexity 和 Claude 下载量基本保持稳定。

图表 1: 海外应用本周下载量



来源: 点点数据, 华福证券研究所

图表 2: 海外应用年初至今下载量



来源: 点点数据, 华福证券研究所

国内应用看, 20241025-20241031 期间, 豆包、Kimi 持续领先, 总体而言国内下载量基本保持稳定。

图表 3: 国内应用本周下载量

图表 4: 国内应用年初至今下载量



分析师声明

本人具有中国证券业协会授予的证券投资咨询执业资格并注册为证券分析师，以勤勉的职业态度，独立、客观地出具本报告。本报告清晰准确地反映了本人的研究观点。本人不曾因，不因，也将不会因本报告中的具体推荐意见或观点而直接或间接收到任何形式的补偿。

一般声明

华福证券有限责任公司（以下简称“本公司”）具有中国证监会许可的证券投资咨询业务资格。本报告仅供本公司的客户使用。本公司不会因接收人收到本报告而视其为客户。在任何情况下，本公司不对任何人因使用本报告中的任何内容所引致的任何损失负任何责任。

本报告的信息均来源于本公司认为可信的公开资料，该等公开资料的准确性及完整性由其发布者负责，本公司及其研究人员对该等信息不作任何保证。本报告中的资料、意见及预测仅反映本公司于发布本报告当日的判断，之后可能会随情况的变化而调整。在不同时期，本公司可发出与本报告所载资料、意见及推测不一致的报告。本公司不保证本报告所含信息及资料保持在最新状态，对本报告所含信息可在不发出通知的情形下做出修改，投资者应当自行关注相应的更新或修改。

在任何情况下，本报告所载的信息或所做出的任何建议、意见及推测并不构成所述证券买卖的出价或询价，也不构成对所述金融产品、产品发行或管理人作出任何形式的保证。在任何情况下，本公司仅承诺以勤勉的职业态度，独立、客观地出具本报告以供投资者参考，但不就本报告中的任何内容对任何投资做出任何形式的承诺或担保。投资者应自行决策，自担投资风险。

本报告版权归“华福证券有限责任公司”所有。本公司对本报告保留一切权利。除非另有书面显示，否则本报告中的所有材料的版权均属本公司。未经本公司事先书面授权，本报告的任何部分均不得以任何方式制作任何形式的拷贝、复印件或复制品，或再次分发给任何其他人，或以任何侵犯本公司版权的其他方式使用。未经授权的转载，本公司不承担任何转载责任。

特别声明

投资者应注意，在法律许可的情况下，本公司及其本公司的关联机构可能会持有本报告中涉及的公司所发行的证券并进行交易，也可能为这些公司正在提供或争取提供投资银行、财务顾问和金融产品等各种金融服务。投资者请勿将本报告视为投资或其他决定的唯一参考依据。

投资评级声明

类别	评级	评级说明
公司评级	买入	未来 6 个月内，个股相对市场基准指数涨幅在 20%以上
	持有	未来 6 个月内，个股相对市场基准指数涨幅介于 10%与 20%之间
	中性	未来 6 个月内，个股相对市场基准指数涨幅介于-10%与 10%之间
	回避	未来 6 个月内，个股相对市场基准指数涨幅介于-20%与-10%之间
	卖出	未来 6 个月内，个股相对市场基准指数涨幅在-20%以下
行业评级	强于大市	未来 6 个月内，行业整体回报高于市场基准指数 5%以上
	跟随大市	未来 6 个月内，行业整体回报介于市场基准指数-5%与 5%之间
	弱于大市	未来 6 个月内，行业整体回报低于市场基准指数-5%以下

备注：评级标准为报告发布日后的 6~12 个月内公司股价（或行业指数）相对同期基准指数的相对市场表现。其中 A 股市场以沪深 300 指数为基准；香港市场以恒生指数为基准，美股市场以标普 500 指数或纳斯达克综合指数为基准（另有说明的除外）

联系方式

华福证券研究所 上海

公司地址：上海市浦东新区浦明路 1436 号陆家嘴滨江中心 MT 座 20 层

邮编：200120

邮箱：hfjys@hfzq.com.cn